

# 济安金信基金周报（02.25—03.01）

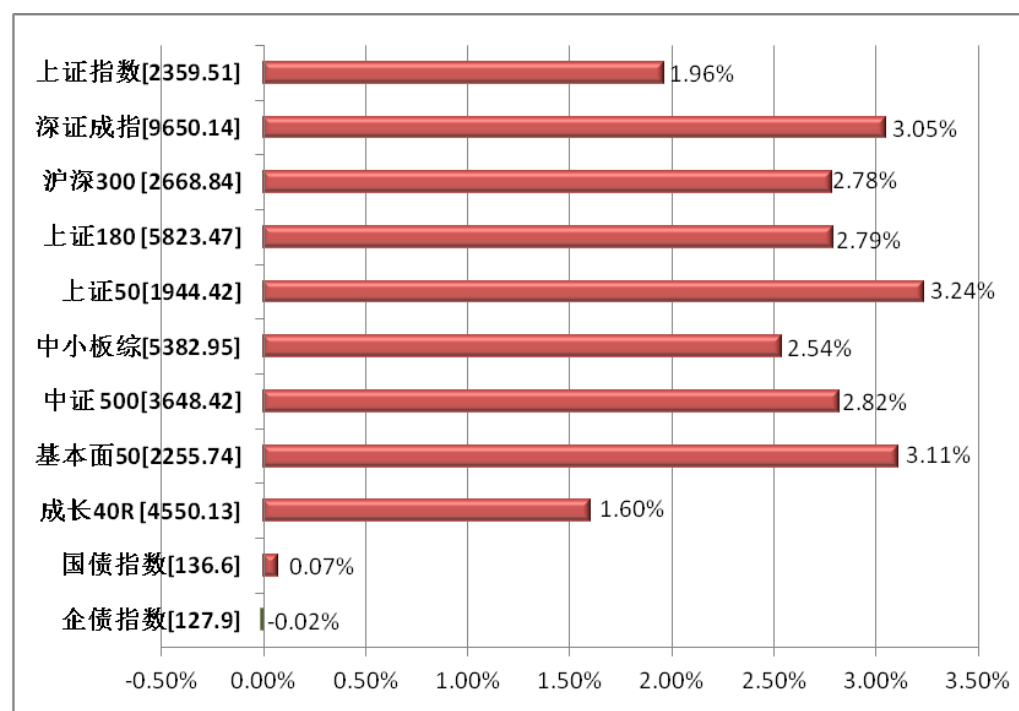
## 一、一周基础市场回顾

本周股市在外围消息的影响下跌宕起伏，金融股虽掌控着市场的走势，但环保概念及个股持续升温，大盘终以上涨告结。除企债指数外，其余基本指数全线飘红。截至3月1日，本周上证指数收于2359.51点，涨幅1.96%；深证成指收于9650.14点，涨幅3.05%。国债指数收于136.60点，上涨0.07%，企债指数收于127.90点，下跌0.02%。

从具有代表性的沪深300指数和中证500指数的表现来看，中小板行业个股本周行情表现略好于大市值板块个股本周整体表现，沪深300涨幅为2.78%而中证500指数涨幅为2.82%。代表成长型走向较为突出的深证成长40指数上涨1.60%，代表价值型走向的基本面50上涨3.11%，具有价值风格走向的个股表现明显好于具有成长性的个股表现。

从具体行业来看，43个证监会行业分类中大多数行业上涨而小部分行业下跌，其中，科技、仪表、家具是上涨排名靠前的行业，涨幅分别为8.36%、7.45%、5.34%，皮革、食品、饮料表现垫底，跌幅分别为0.75%、0.77%、5.11%。

图1：一周（02.25—03.01）指数动态



资料来源：济安金信基金评级中心

### 联系人

赵程程

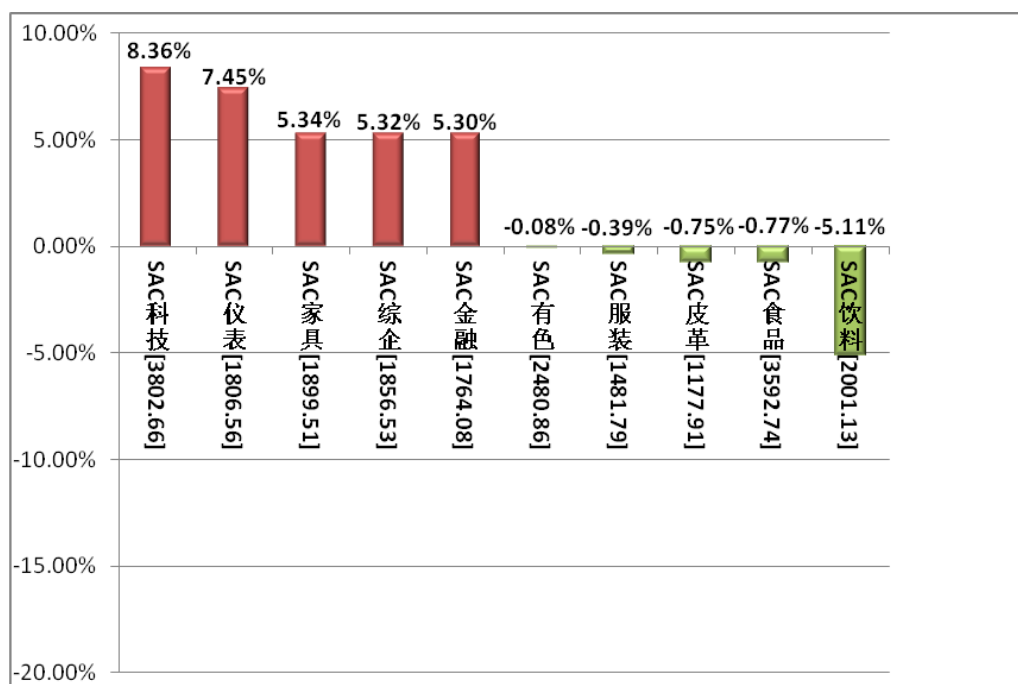
电话：010-82551228

传真：010-82551226

邮箱：zcc@jajx.com

【免责声明】报告中的信息均来源于公开市场，我公司不保证这些信息的准确和完整。报告中的信息或所表达的意见并不构成买卖任何证券的依据，投资者依此入市，风险自负。基金的历史绩效只代表以往运作的实际管理能力，据此进行的各种分析不代表任何对基金未来市场表现承诺和暗示。

图 2：一周（02.25—03.01）证监会行业指数涨跌幅前五位



资料来源：财汇数据端 济安金信基金评级中心

## 二、一周基金市场回顾

### 1、基金收益

在基础市场的影响下，固定收益类占比较大的债券型基金的收益小幅回调，权益类占比较大的股票型、混合型及指数型基金的收益也随之上涨。截至 2013 年 3 月 1 日的一周内（2.25—3.1），纳入济安金信基金评价系统的 170 只一级债基金平均收益率为 0.32%，157 只二级债基金平均收益率为 0.74%，223 只混合型基金平均收益率为 1.98%，354 只股票型基金平均收益率为 2.69%，258 只指数型基金平均收益率为 2.44%。

根据济安金信基金评级中心的计算结果，本周混合型基金类内单只基金间的收益最大差距达到 6.62%，该结果较上期数值小幅下降；股票型基金类内单只基金间的收益最大差距达到 9.66%，该项统计结果较前期略微减少；指数型基金类内单只基金间的收益最大差距达到 14.66%，该数字较前期骤减。

表1：一周（02.25—03.01）期间收益前三名基金列表

期间 收益 TOP3	一级债		二级债		混合型		股票型		指数型	
	基金简称	期间 收益	基金简称	期间 收益	基金简称	期间 收益	基金简称	期间 收益	基金简称	期间 收益
NO.1	浦银安盛增利分级债券 B(150063)	3.32%	嘉实多利分级债券进取 (150033)	4.63%	汇丰晋信 2026 周期混合(540004)	5.51%	建信进取 (150037)	8.15%	申万菱信深证成指分级进取 (150023)	14.56%
NO.2	华宝兴业可转债(240018)	1.91%	申万菱信可转债债券	4.21%	益民创新优势混合	5.13%	汇丰晋信低碳先锋股票	6.59%	银华锐进 (150019)	7.79%

	(310518)		(560003)		(540008)					
	博时稳定价		博时宏观回		汇丰晋信动		泰信中小盘		广发深证 100	
<b>NO.3</b>	值债券	1.71%	报债券	2.85%	态策略混合	4.93%	精选股票	6.33%	指数分级	6.45%
	A(50106)		C(50116)		(540003)		(290011)		B(150084)	

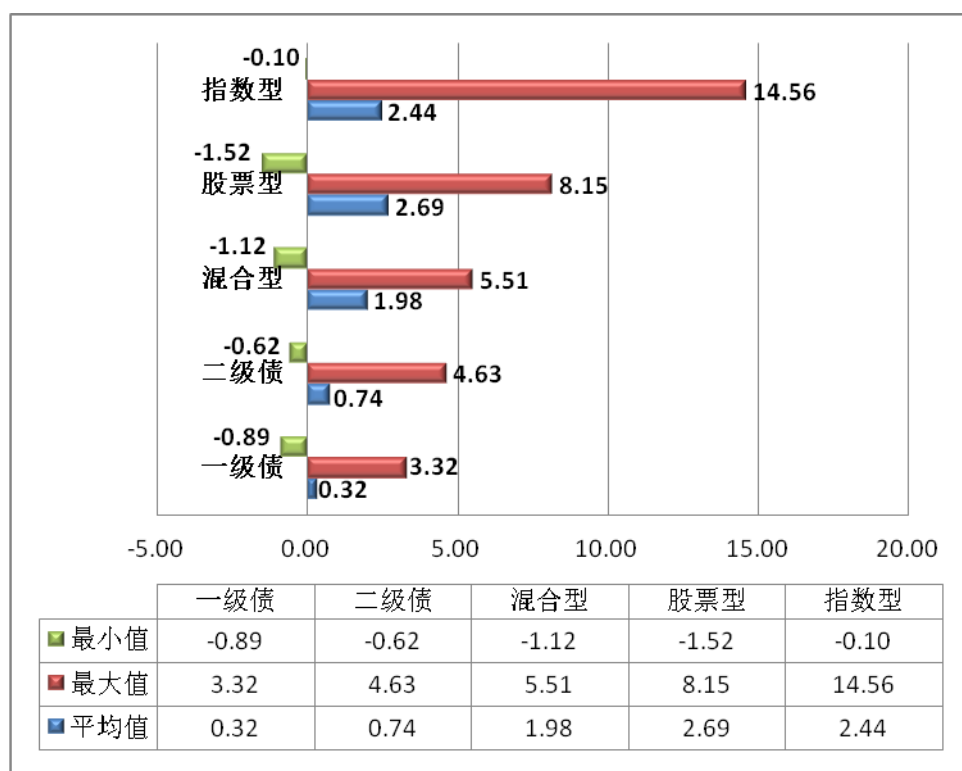
资料来源： 济安金信基金评级中心

表2：一周（02.25—03.01）期间收益后三名基金列表

期间收 益倒数 3 名	一级债	二级债	混合型	股票型	指数型
基金简称	基金简称	基金简称	基金简称	基金简称	基金简称
期间 收益	期间 收益	期间 收益	期间 收益	期间 收益	期间 收益
<b>NO.1</b>	天弘添利分 级债券 A(164207)	金鹰持久回 报分级债券 B(150078)	银华保本增 值混合 (180002)	长信内需成 长股票 (519979)	大成内地消费 主题指数 (90016)
	-0.89%	-0.62%	-1.12%	-1.52%	-0.10%
<b>NO.2</b>	天弘添利分 级债券 (164206)	银华永泰积 极债券 C(180030)	南方恒元保 本混合 (202211)	国富中小盘 股票 (450009)	诺安中小板等 权重 ETF 联接 (320022)
	-0.37%	-0.19%	-0.19%	-0.61%	0.00%
<b>NO.3</b>	国联安双佳 B 信用分级债 券(150080)	华宝兴业增 强收益债券 B(240013)	工银保本 2 号混合发起 (487021)	泰信现代服 务业股票 (290014)	国泰中证房地 产行业指数分 级 B(150118)
	-0.29%	-0.17%	-0.10%	0.00%	0.00%

资料来源： 济安金信基金评级中心

图 3：一周（02.25—03.01）基金收益概览



资料来源： 济安金信基金评级中心


 济安金信  
基金评价中心

## 2、一周基金经理变更

表3：一周（02.25—03.01）基金经理变更

基金代码	基金名称	新增基金经理	最新任职日期	已离任基金经理	投资类型	管理公司
360006	光大保德信新增长股票	魏晓雪	2013-02-28	——	股票型	光大保德信
180018	银华和谐主题混合	周晶	2013-02-25	——	混合型	银华

资料来源： 济安金信基金评级中心

## 3、一周基金分红

表4：一周（02.25—03.01）基金分红

基金代码	基金简称	投资类型	单位分红(元)	权益登记日	除息日	红利发放日	基金公司
200015	长城优化升级股票	股票型	0.075	2013-03-01	2013-03-04	2013-03-05	长城
720001	财通价值动量混合	混合型	0.03	2013-03-01	2013-03-01	2013-03-05	财通
110005	易方达积极成长混合	混合型	0.04	2013-03-01	2013-03-01	2013-03-04	易方达
100029	富国天成红利混合	混合型	0.01	2013-03-01	2013-03-04	2013-03-06	富国
161618	融通岁岁添利定期开放债券 A	纯债型	0.004	2013-02-28	2013-02-28	2013-03-04	融通
161619	融通岁岁添利定期开放债券 B	纯债型	0.003	2013-02-28	2013-02-28	2013-03-04	融通
395001	中海稳健收益债券	一级债	0.035	2013-02-28	2013-02-28	2013-03-04	中海
360008/ 360009	光大保德信增利收益债券 A/C	一级债	0.03	2013-02-28	2013-02-28	2013-03-04	光大保德信
360013/ 360014	光大保德信信用添益债券 A/C	一级债	0.03	2013-02-28	2013-02-28	2013-03-04	光大保德信
393001	中海保本混合	混合型	0.015	2013-02-28	2013-02-28	2013-03-04	中海
161616	融通医疗保健股票	股票型	0.06	2013-02-27	2013-02-27	2013-03-01	融通
080012	长盛电子信息产业股票	股票型	0.01	2013-02-26	2013-02-26	2013-02-28	长盛
080002	长盛创新先锋混合	混合型	0.026	2013-02-26	2013-02-26	2013-02-28	长盛
160123/ 160124	南方中证 50 债券指数 (LOF)A/C	纯债型	0.01	2013-02-26	2013-02-26	2013-02-28	南方
070009	嘉实超短债债券	纯债型	0.0025	2013-02-25	2013-02-25	2013-02-26	嘉实

资料来源： 济安金信基金评级中心

## 三、一周市场热点济安点评

### 公募券商资管同台 多空分级产品竞技

**济安点评：**中国证监会网站公示的证券机构行政许可申请受理及审核情况公示显示，齐鲁证券于近期上报齐鲁沪深 300 多空分级专项资产管理计划申请，已于 2 月 22 日获得证监会正式受理。记者从多方渠道了解到，该计划进行传统产品分级时，



济安金信  
基金评价中心

引入双向融资设计，并可通过深交所交易平台进行份额转让。该产品或成为将来首只在交易所平台进行份额转让的多空分级资管产品。多空分级产品是目前市场热点之一。在公募基金领域，中欧基金和中海基金也在近期各上报了一只多空分级基金。广发证券与光大证券在去年年底即推出挂钩沪深 300 指数的多空杠杆分级产品，这两只产品最大的亮点在于均增加了一类带杠杆的看空份额。日前，招商证券推出的沪深 300 指数联动之“一触即发”1 期、2 期也受到市场关注。但这些产品份额只能在券商自己的资管平台上进行交易。而齐鲁沪深 300 多空分级产品积极探索了资产份额通过交易所平台进行份额转让的技术路径及流通方式。多空分级专项计划分级份额设计的出发点是基于“市场上永远存在看空和看多两种力量，只是多头和空头的力量的相对强弱在不断变化”。通过交易所实现份额转让的多空分级专项计划推出，为市场提供了多空双向投资工具，可以有效丰富投资手段，便利投资者进行风险管理，对于充分发挥证券公司资产管理业务的平台功能，提升证券公司的核心竞争力，具有推动作用。多空分级产品或将成为 2013 年公募基金和券商资管产品创新的一个重要方向。在公募基金领域多空分级产品上报获得受理的同时，券商资管领域也争分夺秒同场竞技。该类产品已在深交所通过创新产品专业评价，其两类子份额通过双向融资模式设计，分别提供沪深 300 指数空头投资工具和放大沪深 300 指数多头的杠杆工具。由于此产品刚刚获得受理，对于更多的产品细节，市场层面获知不多。

## 借鉴电商 基金营销工具升级

**济安点评：**日前，一家公关公司再次把微博营销的方案报价摆在了一家基金公司市场部负责人的面前，这份包含了日常内容维护以及活动营销方案的框架协议要价不菲，根据打包内容不同，每月的维护价格为 2 万元至 5 万元不等。“如果基金公司觉得价码过高，也可以按照分项目合作方式，例如以单个产品发行的合作模式。”一家基金公司市场营销负责人透露。在目前的基金营销格局中，微博已经是入门级产品。“最初我们公司并不打算开发这种模式，但现在几乎所有基金公司都有了官微，公司无法不跟进。”上海一家在营销推广上一直较为谨慎的基金公司人士表示。一些实力更强的基金公司已经开发上线 APP 软件系统，包括广发、华夏、汇添富、上投、国海富兰克林、嘉实、南方、鹏华、易方达、国泰以及华安等 10 余家基金公司。对于需要开发系统再上线的 APP 营销方式，众多中小基金公司集体缺席。在供应商的报价体系内，即便是最基础的 APP 应用，即仅包含基本资讯发布以及旗下基金净值查询，价格也在十万元到二十万元不等，如果加上交易功能，价码则直逼百万。“APP 模式需要的资金太多，所以参与的基金公司只是有积累的大型基金公司，中小基金公司难以承受。”目前新发基金数量急增，6 月 1 日新基金法施行后，同时处于募集期的新发基金数量更会持续增多，对于没有渠道优势的基金公司，尤其是小基金基金，传统的银行营销模式已经很难突围，日前基金公司的营销正朝电商发展。从微博到 APP 再到二维码，基金公司的营销正在逐步突破传统模式，构架全方位基金营销网成为基金公司营销的新方向。虽然无法预期这种立体营销能够带来多大回报，但在“工欲善其事，必先利其器”的思路之下，开发各种营销工具是多数基金公司的

济安金信  
基金评价中心



必修课。

## 万家基金被指承诺收益后立即澄清

**济安点评：**某商业银行近期向客户推送了一则短信，内容是万家岁得利定期开放式债券基金，封闭期一年，预期年化收益率 5%至 5.5%。随后，券商也向客户推介这款基金，券商的短信内容：万家岁得利债券基金 5.5%为稳定年化收益率，以基金管理费收入做保障。该券商相关人士表示，5%的稳定年化收益率为基金公司精确计算所得，如果达不到，公司将以其计提的管理费来弥补客户，这意味着如果业绩做得不好，基金公司可能一分钱的管理费都拿不到。该券商人士表示，该约定收益率是基金公司与其托管银行签订的收益保证。上述说法亦得到了业内人士的证实。据了解，由于公司承诺的约定收益率较有吸引力，该款债券基金募集金额已经超过了 30 亿。据悉，《基金法》明确规定，基金管理人不得“向基金份额持有人违规承诺收益或者承担损失”，这意味着，无论是产品说明书、还是销售宣传材料，甚至与投资人口头沟通，都不能承诺收益率。此前公募基金在产品的设计、营销宣传中的监管审查可谓十分严厉。不仅不能在产品设计中约定收益率，即便是为了销售规模的营销宣传，也极少提及约定收益率，甚至连一些类似“避险”、“高收益”等强调收益的词语也谨慎使用，也曾有不少基金公司为此而受到监管层的警示。事实上，汇添富、华安短期理财基金产品上报方案中首次提及“约定收益率”，不过，此后约定收益率被监管层叫停。万家基金随即做出反馈：“我公司已经对万家岁得利债券基金的所有宣传推介材料进行了自查，所有宣传推介材料中没有关于承诺收益的内容，也不存在私下约定收益率的行为。公司和托管行也无报道中提到的约定年化收益率、以管理费收入为保障的行为。”万家基金的相关负责人表示，公司要求销售人员按照法规和公司统一审定的基金宣传口径进行基金销售，不得有承诺收益率的行为，也不存在具体的约定收益率。相关报道中的内容可能是个别代销渠道的个别区域、分支机构的销售人员错误理解和认识所发的短信内容。发现上述报道后，公司也第一时间要求销售人员进一步关注代销机构的销售行为，严格依法依规开展产品推介，避免误导投资者。对于万家基金究竟有没有承诺收益率，我们不得而知，但是，5%的预期年化收益率并非空穴来风。该款产品的销售“卖点”过于大胆，一旦将来达不到约定收益率，必将引发诸多纠纷。而银行、券商渠道终究很强势，一旦出现纠纷，必然是直接让基金公司渠道人士自己处理。目前该款债券基金募集金额已经超过了 30 亿，对于其成立后的运作情况，我们将拭目以待。

## 基金公司上市之门将启 争享 40 只影子股盛宴

**济安点评：**2 月 26 日下午，证监会有关负责人指出，支持包括基金公司在内符合条件的财富管理机构上市。这是监管层首次对基金公司上市给出表态。尽管国内基金公司上市尚未正式成行。但是通过上市，可以获得融资以发展更多的新业务，这是基金公司所期待的。而在海外资本市场，基金公司上市并非新鲜事。基金公司的上市，将在“不经意间”撬动资本市场上另外一些上市公司的估值。这些上市公司为基金公司的股东，手握基金公司的“原始股”。有了监管层的发话，基金公司有野心谋取上市不再敏感。特别对于一些中小型基金公司而言，上市则意味着拿到更多资金，随着公司业务的拓展，包括非公募业务、子公司业务的开展，都需要资本金的支持，实现上市有利于基金公司“走马圈地”。与之同时，基金公司解决人才流失问题也有了新的应对招数，诸如通过股权、期权等手段留住人才。基金公司如若上

济安金信  
基金评价中心

市，则目前掌握基金公司“原始股”的上市公司将面临重估。从基金公司股权转让的过程中，可以略窥一级市场给基金公司的定价。有分析师向记者介绍，目前国际上较为认可的基金公司股权转让估值标准为价格与资产管理规模比，即价格除以资产管理规模的百分比。2011年，基金行业的老大华夏基金股权在北京金融资产交易所的拍卖，通过网络竞价，其中一笔10%华夏基金公司股权经过多轮竞价以17.84亿元成交，受让方为来自加拿大的投资与管理公司鲍尔集团。2011年6月底华夏基金的资产规模为2215.15亿，位居行业第一名。按照国际通用法则来测算的话，剔除掉非公募业务，股权转让对应的比率为8.05%。高于国内基金业历史平均5%左右的比率。如果以华夏基金2010年全年10.06亿元税后利润计算，这笔交易的市盈率达到17.73倍。彼时的2011年，股市震荡走低，绝大部分基金公司的营业收入和净利润出现下降，所以如果2011年预期盈利水平来看，华夏基金公司股权转让对应的市盈率则更高，业内估摸至20倍。同年，西南证券收购了山西海鑫实业股份有限公司所持有的银华基金20%股权，作价11.8亿元。由于收购价格在2011年9月30日前就已经公布，用银华基金半年报时的管理规模731亿元估算，西南证券本次收购的股权价值/资产规模比率则达到8.07%。接近华夏基金转让的价格。2012年年初，香港惠理基金收购了金元比联原外方股东比利时联合资产的股份。给出的价格为4050万元，彼时金元比联的资产管理规模尚不足10亿元，交易的股权价值与资产规模比例为4.18%。原外方股东亏损超过3000万后离场。第三方分析师认为，从基金公司来讲，华夏基金是目前国内基金行业的老大，行业发展的马太效应让超大型基金公司有望获得更多的市场份额，这自然会提升华夏基金股权的估值；银华基金公司股权转让中包含控股权，因此也比一般的股权转让应该有更高的市盈率水平。而对于小基金公司来讲，仍旧处于亏损，估值自然跟不上。特别是，随着券商、保险、私募等机构均获得公募业务牌照，大、小基金公司之间的估值差距将会进一步加大。

#### 四、新基金发行动态

本周新发行的共19只，货币型：1只，债券型：7只，混合型：1只，股票型：2只，指数型：7只，QDII：1只。

经过了2012年基金产品多元化发展，在市场下行的背景下低风险产品越来越得到市场关注，债券型基金发行较多、发展较快；指数型基金在现有标的指数的基础上得到了进一步延展，投资领域细化的指数型基金使投资者有了更宽泛的选择；风险特征鲜明的分级基金继续扩容；股票、混合型基金中的主题、行业基金得到补充。

面对2013年复杂的市场环境，完善的基金产品线更会为投资者提供更多的投资工具去捕捉结构性行情。近期最为值得关注的当属中盘价值风格类基金。封闭式基金因具有份额固定、规模较小、没有赎回压力等特点，相对投资价值仍然会得以延续。创新类分级基金给投资者提供双重机会。分级基金中折价交易的品种在拥有杠杆的同时也具备折价率的保护，兼具进攻性与安全边际，从估值角度而言更具投资价值。有一定的风险承受能力、欲获取超越指数收益的投资者而言，值得重点关注。创新类基金在产品方面，虽然较普通基金更为复杂，但其实际运作中逐渐表现出的投资价值及优势不可忽视。对于聪明的投资者来说，勇于尝试新产品，在投资旅途中是不可或缺的。

济安金信  
基金评价中心

表5：一周新发基金列表及基金公司相应类型基金2012年四季度评级

基金代码	基金简称	基金类型	投资类型	发行起始日	发行截止日	基金经理	公司评级
519528/ 519529	海富通现金管理货币 A/B	货币型	低风险	2013.02.25	2013.03.08	凌超	★★★★
000050/ 000052	长盛纯债债券 A/C	纯债型	中低风险	2013.02.25	2013.03.08	杨衡	——
163210/ 163211	诺安纯债定期开放债 券 A/C	纯债型	中低风险	2013.02.28	2013.03.20	汪洋	★★★★
000026/ 000027	泰达宏利信用合利定 期开放债券 A/B	纯债型	中低风险	2013.02.25	2013.03.15	胡振仓 卓若伟	——
000024/ 000025	摩根士丹利华鑫双利 增强债券 A/C	纯债型	中低风险	2013.02.27	2013.03.22	洪天阳	★★★★
000014	华夏一年定期开放债 券	一级债	中低风险	2013.02.25	2013.03.15	李中海	★★
000045/ 000046	工银瑞信产业债债券 A/B	二级债	中等风险	2013.02.25	2013.03.22	何秀红	★★★★
000003/ 000004	中海可转换债券债券 A/C	二级债	中等风险	2013.02.25	2013.03.15	周其源	★★★
630015	华商大盘量化精选灵 活配置混合	混合型	中高风险	2013.02.28	2013.03.29	费鹏	★★★★
000020	景顺长城品质投资股 票	股票型	高风险	2013.02.25	2013.03.15	余广	★★★
000017	财通可持续发展主题 股票	股票型	高风险	2013.02.25	2013.03.22	吴松凯 赵媛媛	——
165312	建信央视财经 50 指 数分级	指数型	高风险	2013.02.25	2013.03.22	叶乐天	★★★★
510623	华夏上证原材料 ETF	指数型	高风险	2013.02.25	2013.03.22	王路	★★★★★
510633	华夏上证主要消费 ETF	指数型	高风险	2013.02.25	2013.03.22	王路	★★★★★
161507	银河沪深 300 成长增 强指数分级	指数型	高风险	2013.02.25	2013.03.22	罗博	★
510663	华夏上证医药卫生 ETF	指数型	高风险	2013.02.25	2013.03.22	张弘弢	★★★★★
510653	华夏上证金融地产 ETF	指数型	高风险	2013.02.25	2013.03.22	王路	★★★★★
510613	华夏上证能源 ETF	指数型	高风险	2013.02.25	2013.03.22	张弘弢	★★★★★
000049	中银标普全球精选自 然资源等权重指数 (QDII)	QDII	高风险	2013.02.25	2013.03.15	陈学林	——

资料来源： 济安金信基金评级中心


 济安金信  
基金评价中心