

海外市场哀鸿遍地 A 股震荡延续

基金市场周报（2014. 10. 13—10. 17）



许行志
执业证书编号：S0870513110001
021-53519888-1961
xuxingzhi@shzq.com

日期：2014 年 10 月 19 日

报告编号：

相关报告：

■ 主要观点：

■ 市场概况

本周市场指数普跌，沪深 300 和中证 100 指数分别下跌-1.02% 和-0.80%；中小板及创业板指数跌幅较大，分别为-2.86%和-2.72%。只有医药生物和金融服务两个行业有微幅的上扬，其他行业全部出现 2%左右的跌幅。各类型债券指数保持上涨趋势，其中中证国债上涨 1.13%。

■ 权益类基金

本周市场出现疲软态势，之前较热的版块和个股出现了大幅的调整。同时，海外市场诸多的负面因素也对股市的下行带来一定影响，对亚洲和香港市场也带来很大影响，全球资金避险情绪陡增。在我们的 A 股市场上，本周多空厮杀剧烈，市场的震荡会依然持续。本周股票型和混合型基金，累计收益率分别为-2.14%和-1.72%，指数型基金平均收益率为-1.39%。

■ 固定收益类基金

周五市场传言央行将通过常备借贷便利工具（SLF）向市场投放 2000 亿元的流动性，此举用以支持实体经济并平滑年底资金需求增加所导致的市场波动。周三央行公开市场进行了 200 亿元 14 天正回购操作，中标利率为 3.4%，创三年半以来最低。本周债券型基金净值累计增长率为 0.39%，货币基金 7 日年化收益率均值为 4.28%。

■ 分级基金

分级股基母基金平均净值增长率为-1.90%。激进份额净值增长率为-3.48%，二级市场价格跌幅-2.17%。分级股基稳健份额净值累计收益率为 0%，二级市场价格平均上涨 0.58%。

分级债基母基金净值累计增长率为 0.72%，激进份额净值累计增长率为 0.80%，二级市场价格涨幅 0.93%。

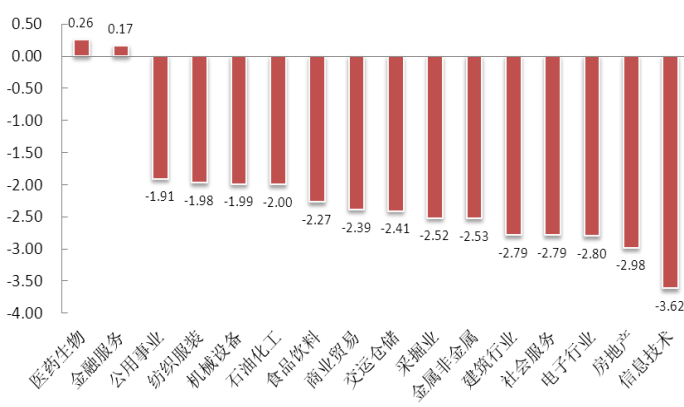
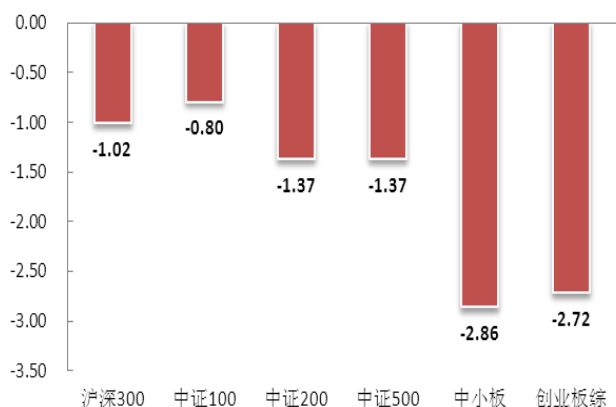
一、市场回顾:

1、市场概况

本周市场指数普跌,沪深300和中证100指数分别下跌-1.02%和-0.80%;中小板及创业板指数跌幅较大,分别为-2.86%和-2.72%(图1)。从行业层面来看,只有医药生物和金融服务两个行业有微幅的上扬,涨幅在0.3%以内,其他行业全部出现2%左右的跌幅,其中信息技术跌幅高达-3.62%,房地产和电子行业跌幅也接近3%(图2)。债券市场方面,各类型债券指数保持上涨趋势,其中中证国债上涨1.13%。

图 1、市场指数涨跌幅(%)

图 2、行业指数涨跌幅(%)

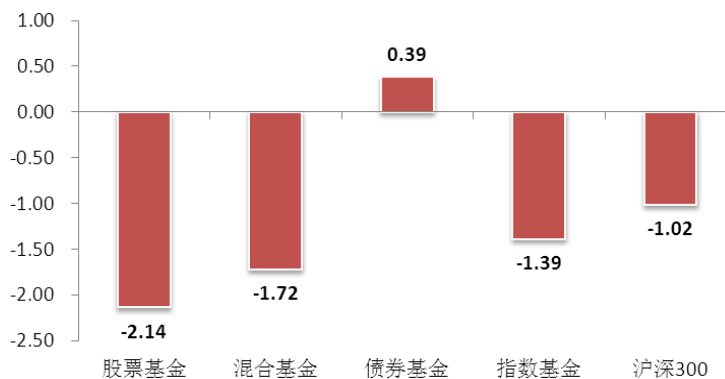


数据来源: wind, 上海证券基金评价研究中心(截止时间: 2014 年 10 月 13 日—10 月 17 日)

2、基金概况

从全市场基金来看,采用主动操作策略的股票型和混合型基金,累计收益率分别为-2.14%和-1.72%,指数型基金平均收益率为-1.39%。债券型基金净值累计增长率为0.39%。QDII基金平均收益率为-1.17%,主要投资海外房地产和贵金属的QDII基金出现一定反弹。

图 3、各类基金净值收益率(%)



数据来源: wind 上海证券基金评价研究中心 (2014 年 10 月 13 日-10 月 17 日)

二、权益类基金

本周市场出现疲软态势，之前较热的板块和个股出现了大幅的调整。同时，海外市场诸多的负面因素也对股市的下行带来一定影响。美联储议息会议表达了在 QE3 退出后，启动加息程序的可能性；欧洲经济数据大幅下行，让人看到了欧债危机下半场的上演；原油期货自 7 月末跌破 100 美元后一路狂泻，上周四击穿 80 美元，也导致俄罗斯股市的暴跌。这些海外的不稳定因素叠加，对亚洲和香港市场也带来很大影响，全球资金避险情绪陡增。在我们的 A 股市场上，本周多空厮杀剧烈，单周共放出 18905 亿元的巨量，在外部局势依然恶劣，以及三季度经济数据即将公布的情况下，市场的震荡会依然持续。

具体来看基金表现，本周长城品牌优选、中有战略新兴产业和长信银利精选分别取得 1% 左右的正收益，其他大部分的基金均出现亏损，主要跌幅集中在 3% 以内。从今年以来业绩表现来看，中邮战略新兴产业依然独占鳌头，累计收益率已经接近 70%，近一个月涨幅可观%。混合型基金中中邮核心优势和博时裕益灵活配置净值累计增长率分别在 1% 以上，但两基金整体股票仓位并不高，保持在 77% 左右。而从今年以来业绩表现来看，宝盈核心优势 A/C 以 38% 的涨幅排名榜首，华商大盘量化精选近期出现较强的爆发力，累计涨幅已经高达 36.6%，紧紧追赶宝盈核心优势。

三、固定收益类基金

周五市场传言央行将通过常备借贷便利工具（SLF）向市场投放 2000 亿元的流动性，下周实际投放，市场预估央行实际投放的流动性可能高于 2000 亿元，达到 3000-4000 亿元的规模。此举用以支持实体经济并平滑年底资金需求增加所导致的市场波动，这是央行为刺激经济增长而采取的又一项新措施。如果加上 9 月央行通过 SLF 操作向五大行投放的 5000 亿，两轮 SLF 注入了起码 7000 亿的基础货币，中央定向稳增长的态度非常明确。

本周大部分的债基保持了正收益，但涨幅已经有所萎缩。其中，工银瑞信信用添利 A/B 和华宸未来信用增利分别取得 1.68% 和 1.63% 的收益，其他排名靠前的债基均以重仓企业债为主。从今年以来表现来看，博时宏观回报 A/C 和易方达安心回报 A/B 均表现出色，今年以来累计收益率在 23% 以上，今年债券市场的主要行情还是由股票市场辐射到转债所引导。

周三央行公开市场进行了 200 亿元 14 天正回购操作，中标利率为 3.4%，创三年半以来最低，这是央行三季度以来第二次降低正回购利率。本周货币基金 7 日年化收益率均值为 4.28%。

四、分级基金

1、分级股票型基金

本期分级股基母基金平均净值增长率为-1.90%。在母基金的影响之下，激进份额的平均净值增长率为-3.48%。激进份额的二级市场价格平均跌幅为-2.17%。分级股基稳健份额净值累计收益率为 0%，二级市场价格平均上涨 0.58%。

表 1、分级股基激进份额表现

代码	名称	成立时间	折溢价率 (%)	换手率 (%)	累计成交量(万)	财务杠杆	母基金净值增长率 (%)	子基金净值增长率 (%)	子基金价格涨幅 (%)
150099	同庆中证 800B	2012-05-12	-1.04	7.38	4251.17	1.79	-2.00	-3.66	-2.38
150009	瑞和远见	2009-10-14	6.33	4.93	378.59	2.00	-0.97	-0.68	5.82

150013	双禧 B	2010-04-16	6.78	17.19	20412.43	1.87	-0.84	-1.64	-0.55
150017	合润 B	2010-04-22	0.47	2.35	60.90	1.49	-2.04	-2.04	-1.43
150019	银华锐进	2010-05-07	18.22	32.92	380896.01	3.38	-1.20	-4.15	-4.24
150023	申万进取	2010-10-22	282.78	8.09	18274.32	11.50	-0.89	-0.92	-1.86
150029	信诚 500B	2011-02-11	2.11	36.64	22338.13	1.82	-2.21	-4.05	-4.91
150031	银华鑫利	2011-03-17	-3.56	11.25	5026.36	2.13	-0.40	-0.96	-0.56
150037	建信进取	2011-05-06	0.92	4.10	15.95	1.72	-2.23	-3.93	-1.79
150048	银华瑞祥	2011-09-28	-0.08	0.07	1.65	1.21	-2.90	-3.46	-1.76
150054	泰达进取	2011-12-01	-1.07	26.06	55.44	1.47	-1.72	-2.57	-2.80
150065	长盛同瑞 B	2011-12-06	2.06	1.79	2.85	1.63	-1.71	-2.87	-0.61
150060	银华鑫瑞	2011-12-08	1.89	8.54	1519.14	1.66	-2.68	-4.43	-2.36
150052	信诚沪深 300B	2012-02-01	11.11	29.09	7506.62	2.41	-0.77	-2.10	-1.31
150058	长城久兆积极	2012-01-30	-2.60	12.40	77.63	1.56	-2.94	-4.57	-3.92
150056	工银瑞信 500B	2012-01-31	2.15	26.60	73.29	1.51	-2.34	-3.56	-1.20
150050	南方新兴消费进取	2012-03-13	5.50	4.71	52.95	1.91	-1.89	-3.62	-2.27
150070	国联安双力中小板 B	2012-03-23	-1.00	14.96	142.92	1.69	-2.46	-4.16	-3.20
150072	中欧盛世成长 B	2012-03-29	3.63	31.42	1766.09	1.92	-2.72	-5.17	-1.13
150075	诺安进取	2012-03-29	3.41	9.19	30.75	1.61	-2.64	-4.19	-0.08
150086	申万菱信中小板 B	2012-05-08	-2.21	33.43	6279.80	1.92	-2.81	-5.38	-5.64
150077	浙商进取	2012-05-07	13.84	35.37	841.62	2.41	-0.99	-2.49	-2.53
150084	广发深证 100B	2012-05-07	4.17	3.51	106.19	2.62	-1.19	-3.23	-2.03
150089	金鹰 500B	2012-06-05	5.43	10.30	5.52	1.74	-2.38	-4.14	1.01
150105	华安沪深 300B	2012-06-25	-0.11	3.72	55.70	2.20	-1.03	-2.45	-1.46
150097	招商中证大宗商品 B	2012-06-28	-1.61	58.64	56847.87	2.89	-2.66	-7.62	-6.79
150001	国投瑞银瑞福进取	2012-07-17	-14.82	12.64	46093.76	2.15	-1.15	-2.45	-1.84
150091	万家中创 B	2012-08-02	5.09	59.22	194.82	1.88	-2.60	-4.87	-3.09
150111	华商中证 500B	2012-09-06	-0.20	23.06	18.08	1.51	-2.19	-3.35	-2.00
150095	泰信 400B	2012-09-07	-2.76	10.05	3.37	1.68	-1.81	-3.05	-6.54
150093	诺德深证 300B	2012-09-10	6.11	33.88	19.90	1.85	-1.47	-2.77	-1.74
150109	长盛同辉深证 100 等权 B	2012-09-13	-10.60	28.74	1294.12	1.87	-1.73	-3.36	-2.09
150107	易方达中小板 B	2012-09-20	-12.78	14.96	272.68	1.73	-2.81	-4.86	-3.53
150101	鹏华资源 B	2012-09-27	9.87	36.63	8226.74	1.96	-3.25	-6.26	-5.06
150113	工银 100B	2012-10-25	-3.79	5.26	54.09	2.12	-1.16	-2.54	-0.23
150118	国泰房地产 B	2013-02-06	-1.24	35.81	9054.00	1.97	-2.17	-4.29	-2.01
150124	建信财经 50B	2013-03-28	-14.10	10.82	1652.62	2.17	-1.26	-2.84	-2.27

数据来源: Wind、上海证券投资基金评价研究中心(起止日期: 2014 年 10 月 13 日-2014 年 10 月 17 日)

注: 财务杠杆定义为母基金净资产/激进份额净资产。

2、分级债券型基金

分级债基母基金净值累计增长率为 0.72%, 激进份额净值累计增长率为 0.80%, 二级市场价格涨幅 0.93%。

表 3、分级债基激进份额表现

代码	基金	成立时间	净值增长	价格增长	财务杠杆	折溢价率
----	----	------	------	------	------	------

			(%)	(%)	(%)	(%)
000093	信诚新双盈	2010-10-15	2.34	0.00	2.23	0.00
150021	富国汇利分级	2010-12-03	1.21	2.46	2.61	-0.51
150026	大成景丰分级	2011-03-23	0.00	0.00	0.00	-0.45
150027	天弘添利分级	2011-05-13	1.19	3.26	1.19	-3.06
150033	嘉实多利	2011-05-23	0.92	-1.52	4.27	54.31
150035	泰达宏利聚利	2011-06-02	1.67	3.98	2.40	-2.93
150038	万家添利	2011-06-10	0.00	0.00	0.00	-0.44
150040	中欧鼎利	2011-06-16	0.63	2.07	3.29	-2.34
150041	富国天盈	2011-06-24	0.00	0.00	0.00	-0.37
150042	长信利鑫	2011-09-01	1.15	2.20	1.33	-5.41
150043	博时裕祥	2011-11-23	0.00	0.00	0.00	-0.98
150045	海富通稳进增利	2011-12-08	0.00	0.00	0.00	-2.31
150046	天弘丰利	2011-12-13	1.06	1.17	1.20	-0.80
150061	鹏华丰泽	2011-12-29	0.59	0.97	1.08	-0.74
150063	浦银安盛增利	2012-02-16	1.28	1.30	2.67	-1.27
150067	国泰信用互利	2012-03-09	0.08	-2.17	0.85	12.32
150068	诺德双翼分级	2012-04-13	0.57	2.16	1.11	-0.65
150078	金鹰回报分级	2012-04-16	1.18	0.75	1.33	-1.58
150079	银河通利	2012-04-25	0.00	0.00	0.00	8.10
150080	国联安双佳信用	2012-05-07	1.05	1.82	1.08	-3.28
150081	信诚双盈	2012-06-04	0.64	2.60	0.18	-1.60
150082	信达澳银稳定增利	2012-12-12	0.41	0.95	1.34	-2.94
150087	中欧信用	2012-12-27	0.74	0.00	0.26	-4.10
150102	长信利众分级	2013-01-07	1.23	0.90	1.28	-6.28
150114	中海惠裕分级	2013-01-18	0.54	1.83	1.19	-4.59
150115	长盛同丰分级	2013-01-31	0.00	0.00	0.00	-0.51
150116	银华永兴纯债	2013-02-04	1.32	0.00	2.26	0.00
150119	中欧纯债分级	2013-03-01	0.51	0.00	1.16	0.00
150120	东吴鼎利分级	2013-03-06	-0.10	-1.43	0.00	-6.04
150127	招商双债增强分级	2013-04-23	0.20	1.13	0.67	-2.10
150128	工银瑞信增利分级	2013-04-25	1.63	4.80	1.17	-4.28
150129	鹏华丰利分级	2013-04-25	0.51	0.32	1.01	-4.09
150132	金鹰元盛分级	2013-05-02	1.54	2.32	1.16	-1.42
150134	德邦企债分级	2013-05-09	2.66	0.00	3.20	0.09
150137	安信宝利分级	2013-07-24	0.91	1.69	1.61	-2.17
550016	信诚添金分级	2012-12-12	0.97	0.00	2.53	0.00

数据来源: Wind、上海证券投资基金评价研究中心(起止日期: 2014 年 10 月 13 日-2014 年 10 月 17 日)

注: 财务杠杆定义为母基金净资产/激进份额净资产。

分析师承诺

分析师： 许行志

本人以勤勉尽责的职业态度，独立、客观地出具本报告。本报告依据公开的信息来源，力求清晰、准确地反映分析师的研究观点。此外，本人薪酬的任何部分过去不曾与、现在不与、未来也将不会与本报告中的具体推荐意见或观点直接或间接相关。

公司业务资格说明

本公司具备证券投资咨询业务资格，是具备协会会员资格的基金评价机构。

重要声明

本报告中的信息均来源于已公开的资料，我公司对这些信息的准确性及完整性不作任何保证，不保证该信息未经任何更新，也不保证本公司做出的任何建议不会发生任何变更。在任何情况下，报告中的信息或所表达的意见并不构成所述证券买卖的出价或询价。在任何情况下，我公司不就本报告中的任何内容对任何投资做出任何形式的担保。我公司及其关联机构可能会持有报告中提到的公司所发行的证券并进行交易，还可能为这些公司提供或争取提供投资银行或财务顾问服务。业绩表现数据仅代表过去的表现，不保证未来结果。投资收益和本金将随市场波动，当出售证券资产时可能发生损益。当前的表现可能会高于或低于那时引用的数据。

本报告版权归上海证券有限责任公司所有。未获得上海证券有限责任公司事先书面授权，任何人不得对本报告进行任何形式的发布、复制。如遵循原文本意地引用、刊发，需注明出处为“上海证券基金评价研究中心”。

上海证券基金评级定义

类别	分级及定义	
综合评级	★最低	★★★★★最高
选证评级	★最低	★★★★★最高
择时评级	★最低	★★★★★最高
夏普比率	★最低	★★★★★最高